

週報

国際ロータリーテーマ

ロータリーに
輝きを

Vol.49 第2352回例会

2015.4.9

今年度会長テーマ

みんなで 熱く語ろう ロータリーを!!

■司会：野澤会員



■点鐘：赤木会長

■合唱：ロータリーソング
「我等の生業」◆ソングリーダー：
石山会員■お客様紹介：
町田パスト会長◆お客様：
東京青梅RC
金井国俊様◆お客様：
東京東大和RC
若林和男様

■会長報告

赤木会長



皆様こんにちは。昨日は思わぬ春の雪が降りました。5年振りだそうです。今週は寒暖の差が激しいので、体調管理には十二分にお気を付けて下さい。

東京青梅ロータリークラブ金井国俊パスト会長様、本日は卓話において頂きまして大変有難うございます。御岳山、昨日の雪はどうでしたでしょうか。又4月5日の多摩分区連絡会の際には大変お世話になりました。重ねてお礼申し上げます。

東京東大和ロータリークラブの次期会長若林和男様、本日はようこそおいで下さいました。どうぞごゆるりとお過ごし下さい。

さて今週7日の日、日本体育大学桜華女学院中学・高校の入学式に招かれました。新入生を見ていまして、中学生は6年後、高校生は3年後、卒業の時のような生徒に成長しているのか見てみたいと思いました。

昨日の地区協議会に参加されました次年度会長、幹事、各委員の皆様、大変お疲れ様でした。本日次年度の組織表も配布されました。いよいよ次年度がスタートします。宜しくお願い致します。

去る4月5日、第6回現・新合同多摩分区連絡会が東京青梅ロータリークラブのホストにより、本日ご来訪下さいました金井様の御岳山荘で開催され、以下の事項について報告等がありました。

■会議：

次年度ガバナー補佐、分区幹事、各クラブ会長・幹事、地区委員の紹介並びに挨拶

- 議事：1. ガバナー補佐現況報告
2. 各クラブ会長・幹事報告
3. 地区委員報告
4. その他

■例会日／毎週木曜日 12:30～13:30

■例会場／八坂神社 社務所

〒189-0013 東京都東村山市栄町3-35-1

■クラブ管理委員会／飯田 能士

■事務所／〒189-0013

東京都東村山市栄町3-5-1ハイツむさしの101
TEL 042-393-7500 FAX 042-395-1166

■幹事報告

田中幹事



- インターアクト委員会：
インターアクト顧問教師会総会の案内について
2015年4月25日(土) 16:00～
於 日本大学第1中学・高等学校
- 東京東大和ロータリークラブ：
わくわくフェスタ～楽しい演劇と演奏～案内について
2015年4月11日(土) 登録開始13:30～
於 大和富士幼稚園ホール
- 例会変更：
東京板橋R C：5/12(火)～10/13(火)の間
ホテルメトロポリタン2F「夕鶴」

■出席報告

岩原会員



在籍会員数	出席	免除	欠席	出席率
28	22	0	5	81.48

- 前々回メイクアップ修正後前々会欠席：2名
- 前々回出席率メイクアップ修正後：92.59%
- 前々会メイクアップ者：

■ニコニコBOX

西川会員



- ◆金井様：どうぞ宜しく。
- ◆若林様：東大和ロータリークラブ次年度会長と地方選挙の為にUp Upの充実した毎日を送っております。東村山の皆様の応援、よろしくお願い致します。
- ◆赤木会長、田中幹事：
東京青梅ロータリークラブパスト会長金井国俊様、雪の御岳山より卓話において

いただきまして大変ありがとうございます。本日の卓話、クラブ会員一同大変楽しみにしております。どうぞよろしくお願い致します。

- ◆相羽会員：私の健康上の都合で次期会長を辞退せざるを得なくなり、会員の皆様大変ご迷惑をおかけすることになり、申し訳ありません。ですが、戸澤様に次期会長を引き受けて頂くことになりました。皆様にご理解頂き、感謝しております。戸澤さんよろしくお願い致します。
- ◆戸澤次年度会長、飯田次年度幹事：
昨日はセンチュリーハイアットでクラブ協議会へ出席してきました。次年度は戸澤・飯田で1年間頑張ります。皆様のご協力をお願いします。又、金井様、先日の分区連絡会では大変お世話になりました。本日の卓話楽しみにしています。
- ◆當麻会員：金井様、本日はよろしく申し上げます。楽しみにしていました。若林様、ようこそいらっしやいました。
- ◆樺澤会員：金井様、遠路ありがとうございます。卓話楽しみにしております。
- ◆嶋田会員：金井国俊先生、今日は遠くから来られてまして、卓話をしていただき有難うございます。楽しみにしております。
- ◆野崎会員：金井様、ご多忙の処、本日は有難うございます。卓話よろしく申し上げます。
- ◆北久保会員：
大学の先輩で東京青梅R Cの金井国俊様へ。一昨年の卓話で国宝赤糸威鎧(アカイトオドシヨロイ)のお話が印象的でした。本日の卓話、大変楽しみにさせて頂きます。どうぞよろしくお願い致します。
- ◆中丸会員：昨日の地区研修会出席の皆様、ご苦勞様でした。東京青梅R C金井様、ようこそおいで下さいました。卓話楽しみにしております。宜しくお願い致します。
- ◆野澤(秀)会員：
金井さん、再度の登板ありがとうございます。御嶽の話はとても楽しみです。
- ◆野村会員：金井様、再度の卓話楽しみです。

本日のニコニコ合計： 49,000円
累計： 1,396,500円

■第2351回例会未掲載分

- ◆赤木会長、田中幹事：
先日は理事会お疲れ様でした。お忙しい中、例会出席ありがとうございます。P E T S報告、次年度ガバナー補佐、卓話よろしく申し上げます。
- ◆野澤(秀)会員：
戸澤さん、再度の登板ありがとうございます。応援しますので頑張って下さい。お祝の花見をやりましょう。
- ◆岩原会員：クラブに入会して1ヶ月が経ちました。先日の合同例会お疲れ様でした。楽しいひと時を過ごせました。写真ありがとうございます。

- ◆隅屋会員、樺澤会員、目時会員、嶋田会員、戸澤会員、金子会員、當麻会員、野村会員、野澤会員：山本会員、写真ありがとうございます。

■委員長報告

■飯田クラブ管理委員長



1つ目は、春の親睦旅行の件です。2日目のゴルフ場が決まりました。大箱根カントリークラブ、8時 OUT スタート(4組)、キャディー付 20,000 円です。各組は、後日 FAX にてお知らせいたします。

1 人部屋希望の方は、早めにお知らせください。(追加 7,000 円)

2つ目は、先週の週報にニコニコ BOX が抜けていました。今週号に記載いたします。

3つ目は、組織票の変更の件です。

■卓話

■卓話者紹介： 野崎プログラム委員長



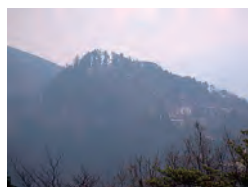
■卓話者： 東京青梅RC 金井国俊様



御岳山の歴史パート2

東京東村山 RC の皆さんこんにちは、また過日の分区連絡会当御岳山まで遠路お疲れ様でした。

本日再度卓話をさせて頂き誠に有難うございます。



- 標高：929 m
- 所在地：日本 東京都青梅市
- 位置：
北緯 35 度 46 分 58.3 秒
東経 139 度 8 分 58.2 秒
北緯 35.782861 度
東経 139.149500 度

■座標：北緯 35 度 46 分 58.3 秒東経 139 度 8 分 58.2 秒
北緯 35.782861 度東経 139.149500 度

■山系：奥多摩

御岳山(みたけさん)は、東京都青梅市にある標高 929m の山である。古くから山岳信仰の対象となっており、山上には武蔵御嶽神社が建立されている。

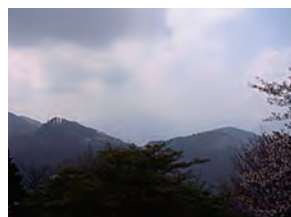
■地理

御嶽山駅から武蔵御嶽神社へ続く参道、門前町の集落には、天然記念物「神代ケヤキ」、二十数件の宿坊、御岳ビジターセンターがある。奥に奥の院、その奥に大岳山があり、さらに奥に鋸山がある。

■観光

元旦には初日の出を見に多くの参拝客が訪れる。8月には、5万株といわれるレンゲショウマの花が咲く。ムササビがよく観察され、土産物屋の商品にもモチーフとして用いられている。

JR御嶽駅近辺の多摩川沿いの地域は、御岳渓谷として、多摩川と青梅街道(国道 411 号)にはさまれる形で遊歩道が整備されていて、喫茶店やギャラリーがあり、ハイキングをしたり、カヌーに興じる人たちも居る。



▲日の出山から御岳山と大塚山



奥の院▶

■交通

JR青梅線御嶽駅からバス(10分)または徒歩(奥多摩方面へ少し歩くと川を吊橋で渡る近道がある)でケーブルカー御岳登山鉄道滝本駅まで行き、御岳山駅下車(6分)。または滝本駅から参道(登り1時間、下り40分 [1])を徒歩で登ってもよい。御岳山駅から武蔵御嶽神社までは徒歩25分。

■周辺にある小屋

御岳山駅から神社に至る参道周辺の宿坊に宿泊することができる。

■隣接する山など

鋸山(のこぎりやま)、大岳山、日の出山、大塚山、七代(ななよ)の滝、養沢(ようさわ)鍾乳洞(非公開)



▲武蔵御嶽神社



■御岳山(みたけさん)

秩父多摩甲斐国立公園の表玄関にそびえる御岳山は、標高 929m、古くから霊山と崇められた信仰の山です。

頂上付近からは、筑波山、都心の高層ビル群をはじめ、房総半島、横浜ランドマークタワーまでも望むことができます。また、御岳山は野鳥・昆虫・植物の宝庫としても知ら



▲武蔵御嶽神社

れ、春は新緑と仏法僧(コノハズク)の鳴声をたずねて、夏は涼をもとめて苔むした岩間を流れる清流の美しいロックガーデンへ、秋は紅葉と鳴虫の女王カントンの鳴声に耳をかたむけ、冬の冴え渡る透明度のなか遠く夜景を眺めるなど、四季を通じておおいに自然を満喫できるうえ、子どもから高齢者の方々も気軽に散策できる山として広く親しまれています。

満喫できるうえ、子どもから高齢者の方々も気軽に散策できる山として広く親しまれています。

交通のご案内	
電車でお越しの場合 JR青梅線御嶽駅下車	自動車でお越しの場合 中央道八王子IC 26km 60分 圏央道青梅IC 18km 35分 圏央道日の出IC 18km 35分

■観光スポット

■レンゲショウマ

●所在地：

青梅市御岳山

●交通：

JR青梅線 御嶽駅下車～西東京バスケーブル下行終点下車～御岳登山鉄道御岳山駅下車～徒歩2分

- 備考：レンゲショウマとは、太平洋側の山地の落葉林内に生えるキンボウゲ科の多年草で、細長い花茎を伸ばし、約3～4cmの下向きの花を付けます。御岳山では、御岳山駅下車徒歩2分ほどの斜面に5万株ほど群生しており、日本随一の規模と言われています。開花時期は7月下旬～8月下旬で、その時期になると「みたけ山レンゲショウマまつり」が開催され、数々のイベントが行われます。



■日の出山

●交通：

御岳登山鉄道御岳山駅から徒歩1時間

- 備考：標高902m。御岳山から見ると日の出の方向になるためこの名前がついたと言われている。頂上付近は展望に恵まれ、奥多摩、秩父の山並みや関東平野が見渡せます。御岳登山鉄道御岳山駅から1時間ほどで着き、そのまま尾根づたいに降りると、吉野梅郷へ行くことができます。



■武蔵御嶽神社

●所在地：

青梅市御岳山176

●電話：0428-78-8500

●交通：

JR青梅線 御嶽駅下車～西東京バスケーブル下行終点下車～御岳登山鉄道御岳山駅下車徒歩20分

- 営業時間：9時30分～16時30分
●料金：無料(宝物殿は300円)
●定休日：なし(宝物殿は平日)



- 備考：御岳山山頂には山岳信仰のシンボルとして知られる武蔵御岳神社が鎮座し、天平8年(西暦736年)行基がこの地にお堂を建て、蔵王権現を祀ったことに由来します。宝物殿には国宝をはじめとした貴重な物品が多数展示されています。

■御岳ビジターセンター

●所在地：

青梅市御岳山38-5

●電話：0428-78-9363

●交通：

JR青梅線 御嶽駅下車～西東京バスケーブル下行終点下車～御岳登山鉄道御岳山駅下車徒歩15分

●営業時間：9時～16時30分

●休業日：月曜日(月曜祝日の場合は火曜日)、年末年始

- 備考：東京都が運営するビジターセンターは、御岳山をはじめ周辺の山の登山情報・自然情報などが得られ、山の楽しみ方をアドバイスしてくれます。展示も充実しており、子供も楽しみながら自然を学べます。また、いろいろな体験教室も行っていますので、御岳山にお出かけの際はぜひお立ち寄りください。



■ケーブルカー

(御岳登山鉄道)

●所在地：

青梅市御岳2-483

●電話：0428-78-8121

●交通：

JR青梅線 御嶽駅下車～西東京バスケーブル下行終点下車～徒歩2分

●営業時間：7時30分～18時30分

- 料金：ケーブルカー 大人片道590円・往復1110円、子供片道300円・往復560円

駐車場：普132台(時間制料金)、バス2台(1日2500円)

- 備考：御岳山に登るのに、徒歩だと1時間かかりますが、ケーブルカーを使うと、滝本駅(標高407m)から御岳山駅(標高831m)まで、標高差424m、距離1,107mをわずか6分で登ります。平均勾配22度は関東一で、最急勾配は25度にもなります。昭和10年に開設され、定員136人、青色の青空号とオレンジ色の日の出号があります。都心より6度は気温が低いといわれ、夏はクーラーいらずの別世界へとつながります。御岳登山鉄道では、御岳山の宿泊案内もしております。



■武蔵御嶽神社宝物殿

●所在地：

青梅市御岳山176

●電話：0428-78-8500

●交通：

御岳登山鉄道 御岳山駅下車 徒歩20分

●営業時間：9時30分～16時30分

●料金：大人300円、小人150円

●休業日：平日

- 備考：日本三大鎧に数えられ、畠山重忠が建久2年(1191)に奉納し、国宝に指定された赤糸威大鎧(あかいどおどしのおおよろい)をはじめ、国重要文化財、重要美術品、東京都の重要文化財など貴重な物品が多数展示されています。



■御岳山夜景

●電話：0428-24-2481

●交通：

JR青梅線御嶽駅下車～
西東京バスケーブル下行
終点下車～御岳登

JR青梅線 御嶽駅下車～
西東京バスケーブル下行
終点下車～御岳登山鉄道御岳山駅下車すぐ

●備考：ケーブルカー御岳山駅前の御岳平、そこからリフトで上がった富士峰園地展望台、御岳山山頂である武蔵御岳神社境内、ハイキングコース途中の長尾平などからは、多摩地域を一望できるばかりか、新宿の高層ビル群や東京タワーまで望むことができます。



■ロックガーデン (岩石園)

●所在地：

青梅市御岳山

●電話：0428-78-9363

●交通：

JR青梅線 御嶽駅下車～
西東京バスケーブル下行
終点下車～御岳登山鉄
道御岳山駅下車～往復徒歩3時間

●備考：七代の滝から綾広の滝までの約1.5キロは、ロックガーデンと呼ばれ天狗岩をはじめとして大小さまざまな奇岩があり、苔むした岩の間を清流が織りなす情景は訪れた人を幽谷の世界に誘います。ケーブルカーの駅からも近く、初心者でも歩きやすいため、御岳山で一番人気のハイキングコースです。



■綾広の滝

(あやひろのたき)

●交通：

御岳登山鉄道御岳山駅
から徒歩約1時間20分

●備考：ロックガーデンの上流に位置し、幽玄な雰囲気包まれた落差10mの滝で、武蔵御岳神社のみそぎの行事に使われます。この滝に打たれたい方は、御岳山の宿坊が行う滝行宿泊プランに申込みされると良いでしょう。



■七代の滝 (ななよのたき)

●備考：ロックガーデンの下流に位置します。大小8段の滝があり、見られるのは下から4段目。落差は全体で50mほどで、滝の上には天狗岩があります。涼しくてマイナスイオンがたくさん出ていそうな場所です。ここでお弁当を食べても良いでしょう。



■長尾平

●交通：

御岳登山鉄道御岳山駅
から徒歩約30分

●備考：武蔵御岳神社からほど近く、広く開けた場所です。見晴らしが良く、



空気が澄んでいる時は、遠く横浜の方まで望むことができます。トイレや展望台もあるので、お弁当を食べたり、休憩をするのにもってこいの場所です。

■リフト

●電話：0428-78-8121

●交通：

御岳登山鉄道御岳山駅
すぐ

●料金：

片道100円・往復190円

●備考：ケーブルカー御岳山駅前の御岳平から、さらに上にある富士峰園地の展望食堂までを約2分で結ぶ1人乗りリフトです。すぐ近くには、レンゲショウマ群生地があり、リフトを利用すれば登らずに見ることができます。



■産安社 (うぶやすしゃ)

●交通：

御岳登山鉄道御岳山駅
から徒歩5分、リフト利用
なら徒歩1分

●備考：ケーブルカー御岳山駅前の御岳平から、リフトに乗っていくとすぐの場所にある、武蔵御嶽神社の摂社です。「あんざんしゃ」と、間違えて読んでしまいそうです。境内には夫婦杉(良縁結び・夫婦円満)、子授け檜(子授け・男女和合)、安産杉(安産・子孫繁栄・長寿)の3本の御神木が並んでいます。



■神代ケヤキ

●交通：

御岳登山鉄道御岳山駅
から徒歩約20分

●備考：樹高約23m、幹周
り約8.2mの大きさです。
幹や枝には大小のコブが
あり、幹にはツタウルシが
付いているため、巨樹特有の
壮厳さと神秘性をうかがわ
せています。昭和3年(1928)
に、国の天然記念物に指定
されました。



■天狗の腰掛杉

●交通：

御岳登山鉄道御岳山駅
から徒歩約45分

●備考：その名のとおり天
狗が腰掛けるのにぴった
りの形をした杉の大木が
あります。御岳山の天狗
は、この自然の木のイソが
お気に入りのようです。こ
の木は遠く中央自動車道
からも見ることができます。



■天狗岩

●交通：

御岳登山鉄道御岳山駅
から徒歩約1時間

●備考：ロックガーデンの
始まる場所に大きな岩が
あります。この岩を遠くか



ら見ると、天狗が上を向いたような形をしているので、天狗岩と名がついています。天狗岩には登ることができ、設置された鉄鎖をつたいながら、岩肌を覆う木の根に注意して進むとそこには...！

■富士峰園地

●交通：

御岳登山鉄道御岳山駅から徒歩5分、リフト利用なら徒歩0分

●備考：ケーブルカー御岳山駅前の御岳平から、リフトに乗っていくとすぐの

場所に、展望台と展望食堂があります。この富士峰園地の斜面にレンゲショウマが群生しています。御岳山はどこからでも眺めは良いのですが、私はここからの眺めが写真も取りやすく一番好きです。



ご清聴ありがとうございました

■閉会点鐘：赤木会長

■27年3月出席表

	氏名	5	12	19	26		
名	細湖 一男						
1	相羽 正	△	○	○	○		100
2	赤木 盛一	○	○	○	○		100
3	飯田 能士	○	△	○	○		100
4	石山 敬	△	○	○	○		100
5	岩原 隆	入会式	△	○	○		100
6	金子 哲男	○	○	○	○		100
7	北久保隆一	○	○	○	○		100
8	小町 幸生	○	○	○	○		100
9	村田 秀雄	○			○		50
10	中條 基成	△		○	○		75
11	中丸 繁男	○	△	○	△		100
12	西河 博史	○	○	○	○		100
13	野村 高章	○	○	○	○		100
14	野村 裕夫						退会
15	野崎 一重	○	○	○	○		100
16	野澤 厚子	入会式	○	○	○		100
17	野澤 秀夫	○	○	○	○		100
18	荻野 昇	○					25
19	嶋田 憲三	△	○	○	○		100
20	清水 啓量	○		○	○		75
21	田中 重義	○	○	○	○		100
22	當麻 誠	△	○	○	○		100
23	戸澤 忠	○	○	○	○		100
24	山本 智治	○	○	○	○		100
	公式平均	96.55	82.14	89.29	92.59		90.14
出席規定適用免除者							
1	隅屋 宜一	○	○	○	○		100
2	村越 政光	○	○	○			
3	町田 清二	○	○				
4	日時 俊一	○			○		
5	樺澤 襄	○	○	○	○		100

名：名誉会員 ○：出席 △：マークアップ